

CERCETĂRI EFECTUATE ÎN NECROPOLA ROMÂNĂ [CAPIDAVA — 1978]

Raport preliminar

Campania de săpături la Capidava s-a desfășurat în anul care a trecut în două etape calendaristice, legate de vacanțele elevilor liceeni, principala forță de muncă pe care o folosim pe șantier.

În prima etapă, desfășurată în luna aprilie, s-a lucrat cu 40 de oameni. Și în anul care a trecut cercetarea s-a axat pe continuarea săpăturii în necropola romană, săpătură începută în iarna anului 1976. Declanșată de o săpătură de salvare, datorată construcției drumului județean Cernavodă-Hîrșova, care trecea prin necropola romană, următoarele campanii de săpături s-au desfășurat tot în cîmpul necropolar din motive lesne de înțeles.

1) Volumul mic de informații privind viața romană a Capidavei, strîns în ultimii 10 ani, s-a datorat unei cercetări minuțioase a stratului de la începutul feudalismului, deosebit de bogat pe suprafața cetății romane-tirzii.

2) Marile transformări la care este supus întreg terenul din imediata apropiere a cetății inclusiv necropola romană, supus unor răscoliri mecanice pentru amenajarea stațiilor și canalelor pentru irigații.

3) Aflată pe teren agricol, care ani de-a rîndul a fost supusă arăturii, necropola romană tumulară din secolul II—III e.n. prezintă construcții tumulare atît de aplatizate încît în următorii 5—6 ani nu vom mai a-

vea ocazia să surprindem o stratigrafie cît de cît clară, dar nici măcar o bună înregistrare a acestora.

În campania de săpături din anul 1978 s-a impus efectuarea unei ridicări topografice minore la scara 1/200, a întregului cîmp necropolar și racordarea acestuia cu ridicarea topografică a cetății (la aceeași scară) efectuată în anul 1975.

Cercetarea arheologică a urmărit în primul rînd obiectivele care urmau să fie afectate de săpătura mecanică pentru amenajarea canalelor de irigație, stațiilor de pompare precum și pe terenul pe care se amp'asau stîlpi de înaltă tensiune.

În primăvară, s-a cercetat tumulul 7, situat la circa 400 m nord-est de cetate. Cu această ocazie s-au surprins și cercetat patru morminte.

1) Mormîntul principal de inhumație, datat în secolul VIII î.e.n.

2) Un mormînt de incinerație din secolul II e.n.

3) Două morminte de inhumație din secolul IV e.n.

Tumulul 7 se încadrează în cea de a doua variantă a necropolei romane tumulare, cînd locuitorii secolului II e.n., prima jumătate a secolului III e.n., au folosit amenajări tumulare mai vechi. Stratigrafia întregii construcții a surprins o amenajare tumulară cu manta de piatră, spartă în mai multe locuri

pentru incinerarea din secolul II e.n. și cele două inhumări din secolul IV e.n., la acestea adăugându-se mai multe gropi moderne datorate scoaterii pietrei de către săteni.

Mormîntul nr. 1, surprins în secțiunea B, a fost amenajat prin efectuarea unei gropi dreptunghiulare, lungă de 3,10 m, lată de 1,80 m și adîncă de 1,50 m, ținînd seama de actualul nivel de călcare. În argilă s-a surprins o groapă dreptunghiulară lungă de 2,30 m și lată de 0,65 m, cu colțurile rotunjite, în care se afla inhumatul, așezat pe partea dreaptă, mîinile aduse în față, piciorul stîng așezat peste cel drept. În zona capului, în dreptul claviculei stîngi, s-a găsit un vas ceramic aparținînd culturii Babadag II. Întreaga amenajare funerară era prevăzută cu o manta formată din piatră înformă așezată la 0,70 m de la groapa de inhumare a mormîntului nr. 1. Orientarea scheletului est-vest, cu capul la vest. Mormîntul nr. 1, mormîntul principal al tumulului este situat aproximativ în centrul întregii amenajări tumulare care are diametrul de 24 m.

Mormîntul nr. 2. Este un mormînt de incinerare, din categoria mormintelor „în trepte”, cu incinerare pe loc. Cercetat în secțiunea A acesta se prezintă astfel: o groapă dreptunghiulară lungă de 2,80 m, lată de 1,50 m, în care s-a practicat săparea altei gropi (groapa de incinerare propriu-zisă) dreptunghiulară, adîncă de 0,60 m, lată de 0,50 m și 2 m lungime. Orientarea acestei gropi sud-vest nord-vest, oasele calcinate ale cutiei craniene au fost surprinse în partea de sud-vest a gropii. Tot în această parte, pe prispa formată de adîncitura gropii de incinerat și prima groapă dreptunghiulară mai mare, erau așezate trei tuburi de apeduct cap la cap, lungi de 0,61 m. Sub ele s-au găsit două lacrimarii ceramice și un opaiț. În jurul gropii de incinerat, care prezenta o crustă puternic arsă, erau așezate celelalte ofrande: vase ceramice tip fructieră, opaițe ceramice, vase de uz comun din



Fig. 1. Capidava T8.

ceramică și un număr apreciabil de fructe carbonizate (smochine, nuci, curmale, conuri de brad, bucăți din coardă de viță).

Întregul inventar ceramic descoperit în acest mormînt de incinerare datează construcția funerară la sfîrșitul secolului II e.n.

În secțiunile C și B, orientate est-vest, s-au surprins în mantaua tumulului două morminte de inumație din secolul IV e.n. După înlăturarea pietrei care alcătua mantaua tumulului (adăpostitoare a mormintului principal) s-au practicat două gropi dreptunghiulare cu colțurile rotunjite la adîncimea de 1,30 m de actualul nivel de călcare. Lungimea gropii era de 1,80 m, lățimea de 0,48 m la ambele morminte. Scheletele inumaților au fost surprinse în poziție dorsală, cu mîinile aduse din cot pe piept. Ambele morminte au orientarea est-vest cu capul la vest. Mormîntul de inumație nr. 4 avea ca inventar funerar o fi-

bulă de bronz de tipul Zwiebelknopffibeln, așezată lângă claviculă în partea dreaptă a cutiei oraniene.

Tumulul 8

Cercetarea acestuia a început în campania de săpături desfășurată în perioada 1 iunie—1 august 1978, la sfârșitul acesteia mai rămânând de cercetat 1/3 din construcția funerară. Situat la 120 m nord-vest de incinta cetății, amenajarea tumulară prezenta o înălțime maximă de 1,80 m și un diametru de 38 m. Peste acest tumul se afla un drum de țară. Secționarea tumulului a permis surprinderea unei complexe situații stratigrafice. În mantaua acestuia, la numai 35 cm de nivelul actual de călcare, s-au descoperit, pînă la terminarea perioadei de cercetat, 15 morminte de înmormântare din secolul IV e.n. Toate înmormântările s-au făcut în gropi dreptunghiulare cu colțurile rotunjite. Scheletele au fost surprinse în poziție dorsală, cu miinile aduse din cot pe piept. Orientarea scheletelor era est—vest, cu capul la vest, la toate cele 15 morminte. Din grupul acestor morminte de înmormântare din secolul IV e.n. se detașează, prin particularități de ritual, mormîntul nr. 7 care avea pe latura de vest, de-a lungul gropii de înmormântat, un șir de piatră informă, situație care nu este

singulară pentru necropola de secol IV e.n. a Capidavei. Arătăm în raportul din 1977 că s-au găsit în necropola de secol IV e.n. mai multe morminte de înmormântare, care aveau pe una din laturile gropii de înmormântat un șir de olane sau cărămizi așezate în picioare.

Cercetarea straturilor mai profunde ale tumulului nr. 8 a dat la iveală trei construcții funerare — morminte de incinerare pe loc cu gropi, dreptunghiulare mai mari, în care se practicau gropile propriu-zise de incinerat, lăsînd o prispă pe care se așezau ofrandele.

În campaniile de săpături din acest an s-au surprins elemente de rit și ritual, precum și situații stratigrafice care ne permit să stabilim mai exact modul de amenajare a acestor incinerări în morminte cu trepte. Și la aceste trei amenajări funerare de incinerare s-a găsit un bogat inventar funerar constînd în: vase ceramice de forme diferite, unele din ele individualizîndu-se prin forme și pastă, în marea masă a ceramicii romane din secolul II — începutul secolului III e.n. în Dobrogea. Mai menționăm, rama de bronz a unei oglinzi decorată cu scene bachice, un număr mare de opaițe ceramice, monede. Și la aceste morminte s-au găsit așezate, atît pe prispa gropii dreptun-

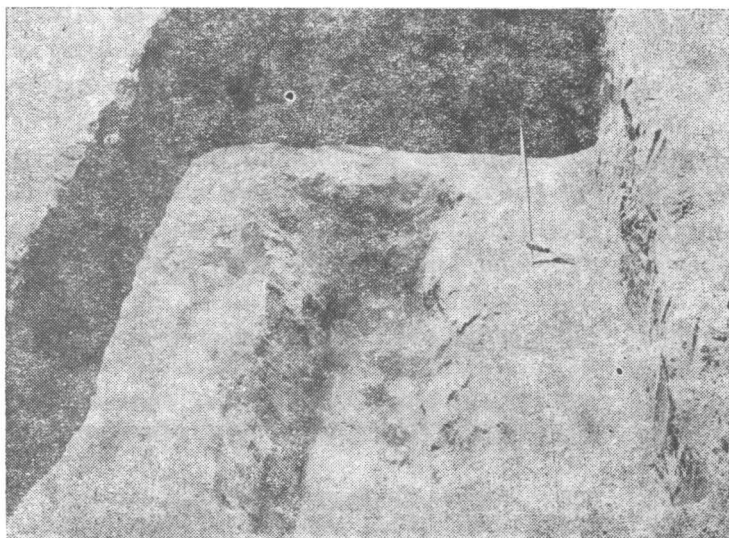


Fig. 2.

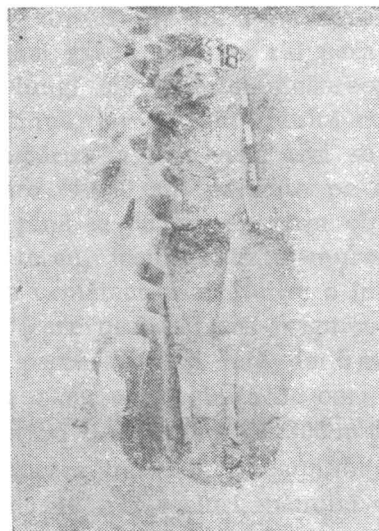


Fig. 3.

ghiulare cît și pe groapa propriu-zisă de incinerat, un număr mare de fructe carbonizate (nuci, smochine, curmale, conuri de brad, precum și vrejuri de viță carbonizate).

Cercetarea tumulului nr. 8 va continua în campania de săpături din anul 1979 prin efectuarea celor patru secțiuni rămase necercetate. Numai la finalul cercetării vom

avea o situație stratigrafică clară a tumulului. Vom rezuma că în cele șase secțiuni efectuate pînă acum s-au descoperit 15 morminte de inhumație din secolul IV e.n. (morminte secundare), trei morminte de incinerare de secol II e.n. care, pînă la epuizarea suprafeței de cercetat, par să fie mormintele principale care au determinat construcția funerară a tumulului nr. 8.